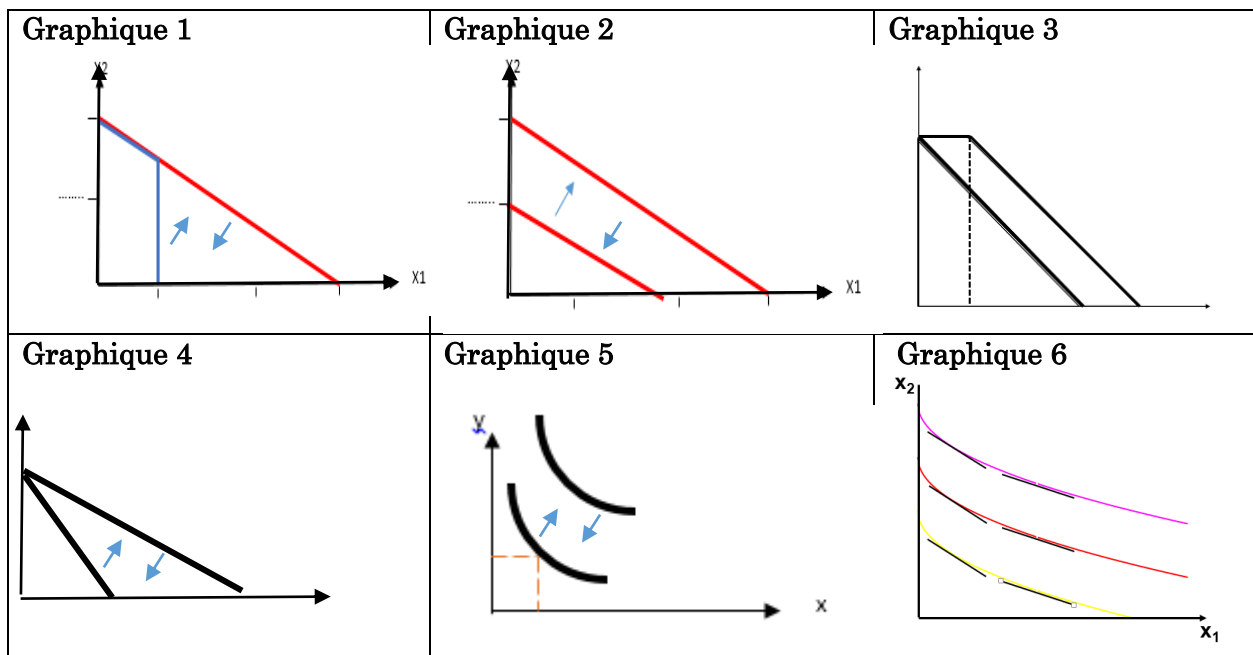


1. **Lequel des énoncés suivants est une description précise du thème principal de la microéconomie ?**
 - (a) Analyser un ensemble de problèmes d'optimisation sous contraintes ;
 - (b) Etudier le comportement des entreprises compte tenu de la rareté des ressources ;
 - (c) Etudier le comportement des individus compte tenu de la rareté des ressources ;
 - (d) Analyser les échanges sur un marché ;
 - (e) Tous ces éléments.
 - (f) Aucun de ces éléments ;
2. **Que relie la courbe de l'offre ?**
 - (a) Prix d'équilibre au prix du marché ;
 - (b) Les prix aux quantités offertes ;
 - (c) La quantité offerte au prix ;
 - (d) Le prix et la quantité d'équilibre ;
 - (e) Tous ces éléments ;
 - (f) Aucun de ces éléments.
3. **Le nouvel an est une occasion pour les entreprises de vendre le maximum de produits. Le 31/12/2018 à minuits (00:00), l'entreprise « télécom-Bay » qui opère dans la messagerie a réalisé un chiffre d'affaire record où ses opérateurs ont envoyé 10 millions de messages instantanés. Quelle forme prendra la courbe de l'offre de télécom-Bay pour cette situation ?**
 - (a) Décroissante ;
 - (b) Croissante ;
 - (c) ; Strictement convexe
 - (d) Horizontale ;
 - (e) Convexe ;
 - (f) Verticale
4. **Parmi ces propositions laquelle reflète l'équilibre sur un marché concurrentiel ?**
 - (a) à l'aide du prix d'équilibre ;
 - (b) à l'aide de la quantité d'équilibre ;
 - (c) Quand l'offre est égale à la demande ;
 - (d) Quand la demande est $>$ à l'offre ;
 - (e) Quand l'offre est $>$ à la demande ;
 - (f) Aucun de ces éléments.
5. **A quoi renvoie le coût d'opportunité ?**
 - (a) Allocation optimale des ressources ;
 - (b) La répartition équitable des ressources ;
 - (c) Efficacité de Pareto ;
 - (d) Amélioration au sens de Pareto ;
 - (e) Aucun de ces éléments ;
 - (f) Tous ces éléments.
6. **Mariam hésite entre le choix d'acheter un fauteuil qui vaut 1500dhs ou d'acheter un canapé d'une valeur de 1500 dhs. Quel est le coût d'opportunité de Mariem si elle désire acheter un fauteuil supplémentaire ?**
 - (a) Le coût d'opportunité = -1
 - (b) Le coût d'opportunité = -2
 - (c) Le coût d'opportunité = -3
 - (d) Le coût d'opportunité = -4
 - (e) Le coût d'opportunité = -5
 - (f) Le coût d'opportunité = -6
7. **Suite à l'augmentation des recettes de ses exportations, un gouvernement décide d'augmenter les revenus des fonctionnaires et de baisser les prix. Ceci donne lieu à :**
 - (a) Le déplacement de la droite budgétaire à l'extérieur ; L'augmentation du revenu réel et donc à l'amélioration du niveau de vie du consommateur ;
 - (b) Le déplacement de la droite budgétaire à l'intérieur ; L'augmentation du revenu réel et donc à l'amélioration du niveau de vie du consommateur ;
 - (c) Le déplacement de la droite budgétaire à l'extérieur ; La baisse du revenu réel et donc à la détérioration du niveau de vie du consommateur ;
 - (d) Le déplacement de la droite budgétaire à l'intérieur ; La baisse du revenu réel et donc à la détérioration du niveau de vie du consommateur ;
 - (e) Pivotement,
 - (f) Aucun changement.

Pour les questions 8, 9, 10, 11 et 12 : Déterminez l'illustration graphique qui correspond à chacune des situations décrites dans les questions ci-dessous :



8. Pour célébrer son 50^{ème} anniversaire, le restaurant « resto-plus » a décidé de fournir des bons d'achat d'une valeur de 100 Dhs pour ses clients fidèles. Lesquels des graphiques ci-dessus, représentent l'impact de ces bons d'achat sur l'ensemble budgétaire des clients de « Resto-plus »?
- (a) Graphique 1 ; (b) Graphique 2 ; (c) Graphique 3 ;
 (d) Graphique 4 ; (e) Graphique 5 ; (f) Graphique 6.
9. Pour soutenir femmes veuves en situation de précarité, le gouvernement marocain attribue des allocations sous forme de transferts monétaires pour les femmes veuves ayant un enfant à charge. Quel est le graphique qui représente l'impact de cette allocation sur ces femmes ?
- (a) Graphique 1 ; (b) Graphique 2 ; (c) Graphique 3 ;
 (d) Graphique 4 ; (e) Graphique 5 ; (f) Graphique 6.
10. Pour couvrir une partie des frais de la formation professionnelle supportée par les ménages, l'Etat marocain a dédié depuis l'année scolaire 2017/2018 des bourses pour les étudiants qui poursuivent une formation de technicien ou de technicien spécialisé à l'OFPPT. Lequel des graphiques ci-dessus, représente l'impact de ce programme sur le niveau de vie des ménages ?
- (a) Graphique 1 ; (b) Graphique 2 ; (c) Graphique 3 ;
 (d) Graphique 4 ; (e) Graphique 5 ; (f) Graphique 6.
11. En 1974, l'Organisation des Pays Exportateurs de Pétrole (O.P.E.P) décida un embargo pétrolier à l'encontre des Etats-Unis. Le congrès et le Présidents américains ont proposé plusieurs plans pour réduire la dépendance des U.S.A à l'égard des importations de pétrole. Un de ces plans proposait une taxe sur l'essence pour amener les consommateurs à réduire leur consommation d'essence. Il fut proposé aussi, que les recettes issues de la taxe sur consommation soient ristournées aux consommateurs sous forme de paiements directs en espèce ou via réduction d'autres taxes. Lesquels des graphiques ci-dessus, représentent cette situation ?
- (a) Graphique 1 ; (b) Graphique 2 ; (c) Graphique 3 ;
 (d) Graphique 4 ; (e) Graphique 5 ; (f) Graphique 6.

12. Pour ses courses mensuelles, une famille achète toujours des quantités similaires des biens de première nécessité, par contre l'achat des autres biens est variable. Lequel des graphiques ci-dessus, représente les préférences mensuelles de cette famille ?
- (a) Graphique 1 ; (b) Graphique 2 ; (c) Graphique 3 ;
 (d) Graphique 4 ; (e) Graphique 5 ; (f) Graphique 6.
13. Quand les préférences sont quasi-linéaires, l'un des produits consommé est :
- (a) Un bien de luxe ; (b) Un bien inférieur ; (c) Un bien homothétique ;
 (d) Un bien de nécessité ; (e) Un bien normal ; (f) Un complément parfait.
14. Quand les préférences sont homothétiques, tous les biens sont :
- (a) Des biens de luxe ; (b) Des biens de Giffen ; (c) Des substituts parfaits ;
 (d) Des biens de nécessité ; (e) Des biens normaux ; (f) Des compléments parfaits.
15. Pour faire ses courses mensuelles, une famille dispose de 2000Dhs et a le choix d'acheter des légumes variés (L) dont le prix est de 200Dhs ou du Poisson (P) dont le prix est de 90 Dhs/kg. La relation de préférence de cette famille est représentée comme suit : $U(P;L) = 10P + 5L$. A combien équivaut l'utilité de cette famille qui opte pour un régime alimentaire végétarien ?
- (a) $U(P;L) = (90;200)$ (b) $U(P;L) = (10; 0)$ (c) $U(P;L) = (0; 22,5)$
 (d) $U(P;L) = 50$ (e) $U(P;L) = 100$ (f) $U(P;L) = 222,22$
16. Pour faire ses courses hebdomadaires, Ahmed dispose de 200Dhs et a le choix d'acheter du poulet (P) dont le prix est de 10Dhs/Kg ou de la viande (V) dont le prix est de 100 Dhs/kg. La relation de préférence d'Ahmed est représentée comme suit : $U(P;V) = 2P + 4V$ A combien équivaut l'utilité d'Ahmed ?
- (a) $U(P;V) = 0$ (b) $U(P;V) = 20$ (c) $U(P;V) = 40$
 (d) $U(P;V) = 48$ (e) $U(P;V) = (0;20)$ (f) $U(P;V) = (20;2)$
17. Une dame utilise 1 bague pour chaque 2 colliers. N'importe quel autre collier ne sera pas utile et plus de bagues ne serviront pas non plus. Supposons que x_1 est un collier et x_2 est une bague. Comment s'écrit la fonction d'utilité $U(X_1, X_2)$ qui correspond à cette situation ?
- (a) $U(X_1; X_2) = 2X_1 \cdot X_2$ (b) $U(X_1; X_2) = \min \{1X_1 + 2X_2\}$
 (c) $U(X_1; X_2) = \min \{1X_1; 2X_2\}$ (d) $U(X_1; X_2) = \{1; 2\}$
 (e) $U(X_1; X_2) = \min \{2X_1; X_2\}$ (f) $U(X_1; X_2) = 2X_1 + 1X_2$
18. Mariem reçoit une utilité des jours passés en vacances dans son pays (P) et des jours passés dans un pays étranger (E), telle que définie par la fonction d'utilité suivante $U(P, E) = P \cdot E$. Le prix d'une journée passée à voyager dans son pays est de 160 Dhs et celui dans un pays étranger est de 200 Dhs. Le budget annuel d'Ahmed pour les voyages est de 8 000 Dhs. Qu'elle est le niveau d'utilité d'Ahmed qui maximise son choix de jours de voyage dans son pays et à l'étranger ?
- (a) $U(P;E) = (50;0) 40\}$ (b) $(P;E) = 500$ (c) $U(P;E) = (0;50)$
 (d) $U(P;E) = \min \{50;$ (e) $U(P;E) = 50U$ (f) $U(P;E) = 32000$
19. Mariem commence une collection de bijoux. Elle veut posséder des ensembles assortis de trois bracelets et un collier qui peuvent être portés ensemble, et elle ne veut pas posséder de bracelets ou de colliers qui ne font pas partie d'un ensemble assorti de cette composition. Elle reçoit une utilité de 3 de chaque ensemble composé. Parmi ces fonctions d'utilités laquelle représente les préférences de Mariem ?
- (a) $U(B;C) = \min \{3B+C\}$ (b) $U(B;C) = \min \{3B; C\}$ (c) $U(B;C) = 3 \min \{3B; C\}$
 (d) $U(B;C) = \min \{3B \cdot C\}$ (e) $U(B;C) = 3 \min \{B; 3C\}$ (f) $U(B;C) = \min \{B; C\}$

20. Supposons que la fonction $U(x, y) = x^{0.3}y^{0.5}$ est la fonction d'utilité d'Ahmed qui consomme respectivement deux biens en quantités x et y . Quelle est la forme de la courbe d'indifférence d'Ahmed ? :
- (a) Verticale ; (b) Horizontale ; (c) Convexe ;
 (d) Coudée ; (e) Strictement convexe ; (f) Concave.
21. Suite : Supposons que le prix de x est $P_x = 5$ et le prix de y est $P_y = 8$ et que le revenu d'Ahmed est de 160. Quelles sont les quantités optimales qui maximisent son utilité ?
- (a) $U(X;Y) = (32; 0)$ (b) $U(X;Y) = (0; 20)$ (c) $U(X;Y) = (32; 20)$
 (d) $U(X;Y) = (12; 12,5)$ (e) $U(X;Y) = (12,5; 13)$ (f) $U(X;Y) = (12; 13,5)$
22. Suite : Supposons que le prix de x baisse et devient à $P'_x = 4$. Quelles sont les quantités optimales x' et y' qui maximisent l'utilité d'Ahmed ?
- (a) $U(X';Y') = (40; 0)$ (b) $U(X';Y') = (0; 20)$ (c) $U(X';Y') = (40; 20)$
 (d) $U(X';Y') = (12,5; 13,5)$ (e) $U(X';Y') = (14; 12,5)$ (f) $U(X';Y') = (15; 12,5)$
23. Suite : compte tenu de la baisse du prix du bien X . Quel est le revenu qui permettra à Ahmed d'avoir le même panier (x' et y') avec les nouveaux prix ?
- (a) $R' = 145$ (b) $R' = 146$ (c) $R' = 147$
 (d) $R' = 148$ (e) $R' = 149$ (f) $R' = 150$
24. Suite : Décomposez l'évolution de la demande pour le bien x en un effet de substitution (ES):
- (a) $ES' = 1,1$ (b) $ES' = 1,3$ (c) $ES' = 1,5$
 (d) $ES' = 1,7$ (e) $ES' = 1,8$ (f) $ES' = 1,9$
25. Suite : Décomposez l'évolution de la demande pour le bien x en un effet de revenu (ER):
- (a) $ES' = 1,1$ (b) $ES' = 1,3$ (c) $ES' = 1,5$
 (d) $ES' = 1,7$ (e) $ES' = 1,8$ (f) $ES' = 1,9$
26. La relation entre le choix optimal et le revenu (tous les prix maintenus fixes) est représentée par :
- (a) Le chemin d'expansion du revenu ; (b) Le chemin d'expansion du prix ;
 (c) La courbe d'indifférence ; (d) La courbe d'Engel ;
 (e) La courbe de la demande ; (f) La courbe de l'offre.
27. Des études ont montré que l'élasticité de la demande de cigarettes par rapport au prix était d'environ -0,4. Supposons que le prix actuel est de 2 Dhs et que le gouvernement envisage de taxer les cigarettes pour réduire le tabagisme. Si le gouvernement veut réduire le tabagisme de 20%, de combien faut-il augmenter le prix?
- (a) +20% (b) +30% (c) +40% (d) +50% (e) +60% (f) +65%

Fin de l'énoncé.